

ООО «АЙСИБИКОМ»



Веб-версия

IMETEOLABS-IOT

РУКОВОДСТВО ПОЛЬЗОВАТЕЛЯ

Москва 2022

СОДЕРЖАНИЕ

СОДЕРЖАНИЕ	2
1. Запуск системы	3
2. Виджет «Устройства»	4
2.1 Страница устройства	4
2.2 Страница устройства. Графики изменений.	5
3. Виджет «Маркеры»	7
4. Виджет «Светофор»	8
4.1 Группа «Неактивны более 6 ч.»	8
4.2 Группа «Неактивны более 36 ч.»	8
4.3 Группа «Неактивные»	9
4.4 Группа «Аварии»	9
6. Виджет «Отчеты»	10

1. Запуск системы

Чтобы открыть веб-версию сервиса в браузере, перейдите по адресу: <http://lk.aistiot24.ru/login> Введите в форме авторизации электронный адрес пользователя и пароль и нажмите «Войти»:

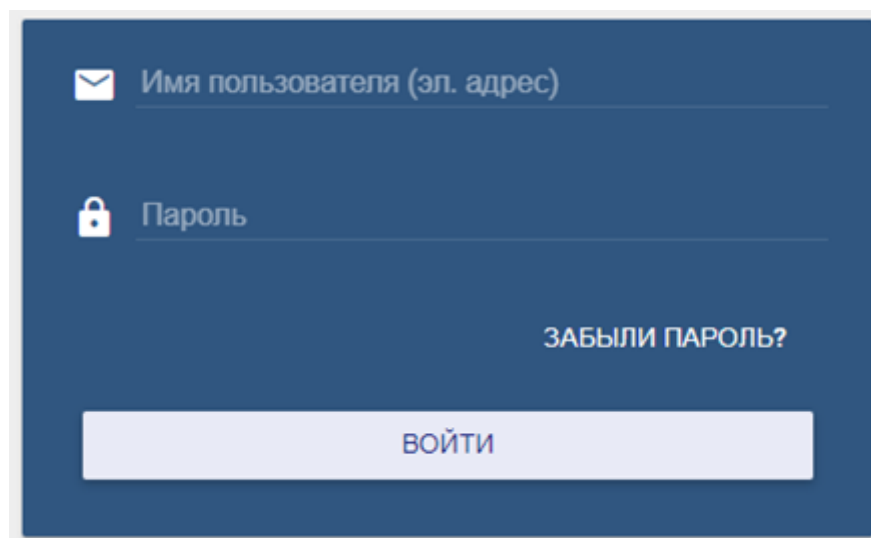


Рисунок 1 - Форма авторизации в веб-версии

После авторизации откроется главная страница личного кабинета. Здесь расположены виджеты с основной информацией (Рисунок 2):

1. Перечень доступных устройств;
2. Маркеры (карта с метками);
3. Светофор (состояние устройств объектов);
4. Отчеты.

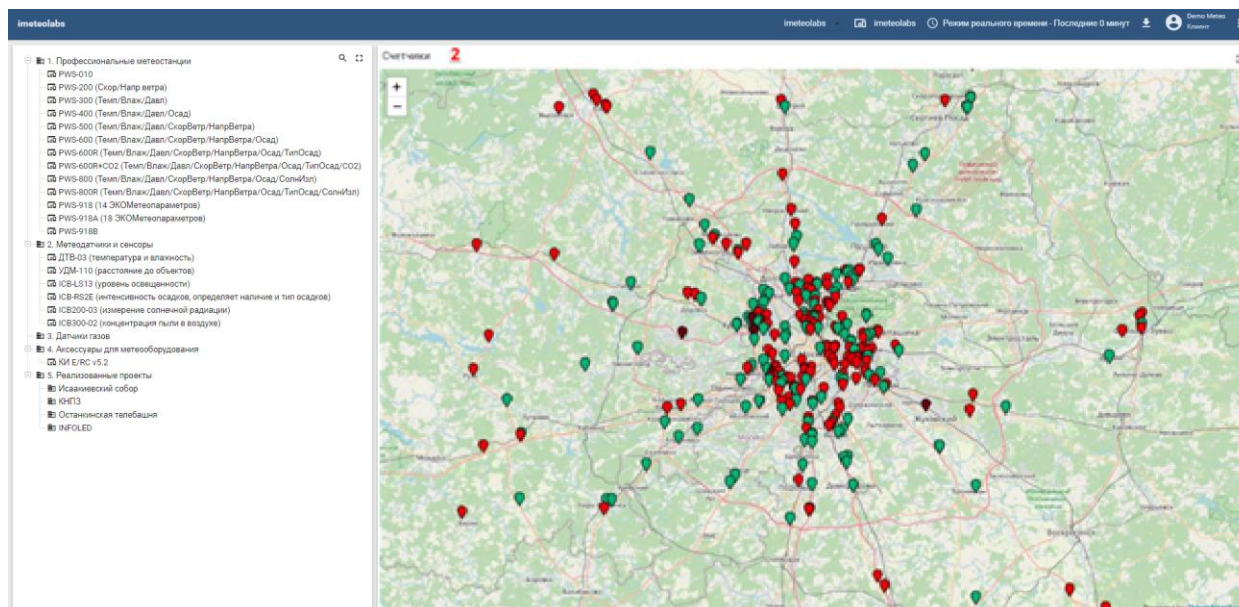


Рисунок 2 - Главная страница личного кабинета

2. Виджет «Устройства»

Виджет находится в левой части экрана и содержит перечень всех доступных устройств. Здесь пользователь сможет найти конкретную метеостанцию, введя в строку поиска номер или название устройства:

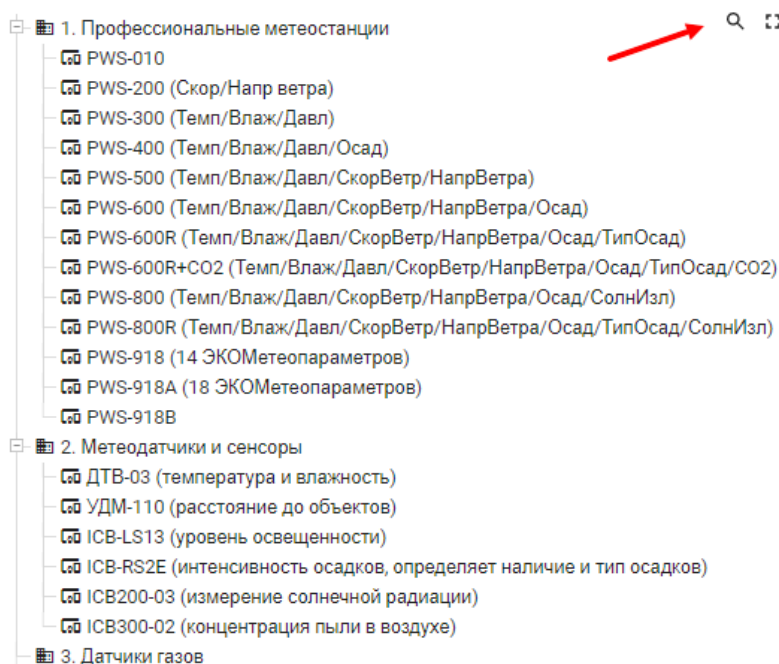


Рисунок 3 - Виджет «Устройства»

2.1 Страница устройства

Чтобы перейти к конкретному устройству, кликните по нужной строке из списка. Откроется страница, на которой будут отображаться (Рисунок 4):

- Название и номер устройства (метеостанции).
- Фото внешнего вида
- Температура воздуха, °C
- Влажность воздуха, %
- Атмосферное давление воздуха, гПа
- Состояние устройства (активен, неактивен, авария).
- График изменения температуры воздуха в режиме реального времени.
- График изменения влажности воздуха в режиме реального времени.
- График изменения давления воздуха в режиме реального времени.
- Облако для скачивания технической документации для данного устройства.



Рисунок 4 - Страница устройства

2.2 Страница устройства. Графики изменений.

Сбор данных по основным параметрам метеостанций отражён на графике изменений метеоусловий. Данные могут отображаться как в режиме реального времени с минимальным интервалом 1 секунда, так и в релевантном хронологическом периоде (за час, день, месяц).



Рисунок 5 – Графики изменений метеоусловий в режиме реального времени за 7 дней

Для отображения данных в режиме реального времени, кликните кнопкой мыши на значке «Часы» в левом верхнем углу графика. Выберите в списке «Последние» период (минимальный - 1 сек; максимальный - 30 дней) и нажмите кнопку «Обновить». В этом же окне можно изменить тип агрегации данных и интервал группировки. Для получения данных из архива, перейдите во вкладку «История», выберите календарный или хронологический периоды и нажмите кнопку «Обновить».

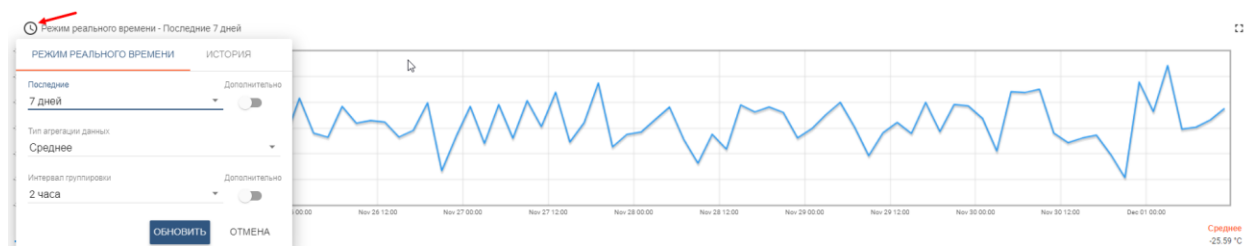


Рисунок 6 - Выбор режима реального времени

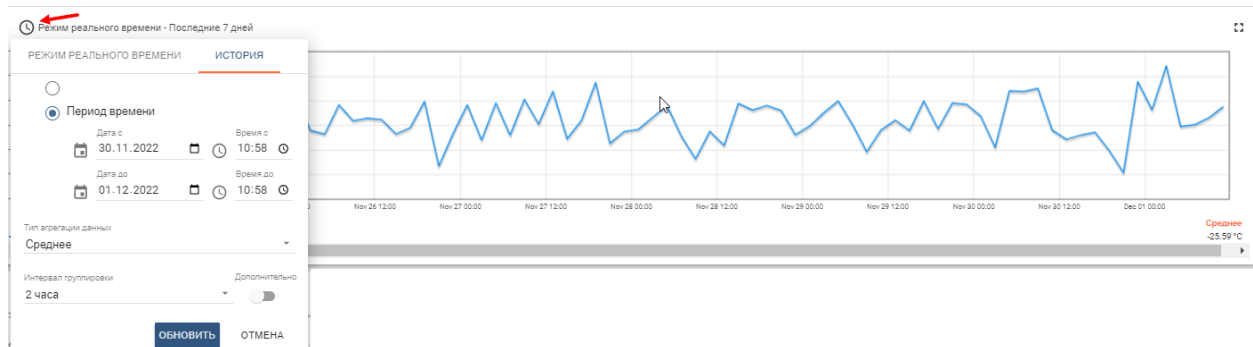


Рисунок 7 - Выбор режима истории

Также, программа допускает выполнение указанных выше изменений с помощью маркеров на самом графике. Наведите курсор мыши на любую дату, которая подсветится синим маркером. Кликните по отметке мышкой и не отпуская кнопку, отмерьте желаемый хронологический промежуток, например, несколько часов. График автоматически сформирует данные, в этом временном диапазоне. Для возврата графика в исходное состояние, перейдите в список в значке «Часы», сформируйте новый запрос и нажмите «Обновить».

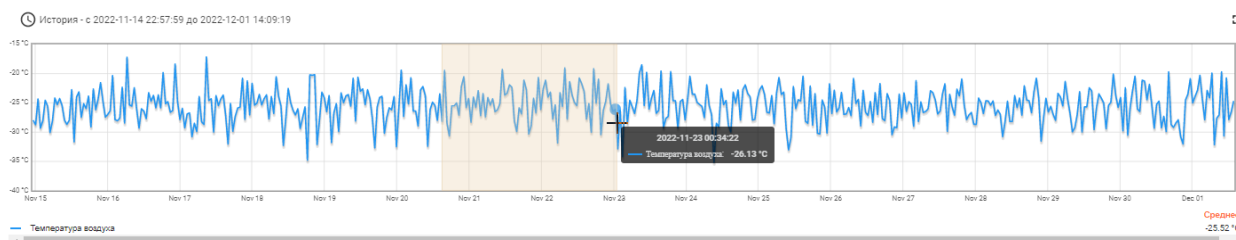


Рисунок 8 – Выбор хронологического интервала на графике

3. Виджет «Маркеры»

Справа от виджета «Устройства» расположена карта (Рисунок 9). Её масштаб можно уменьшить и увеличить. При увеличении появится детально прорисованная местность.

На карте отображаются устройства, доступные пользователю:

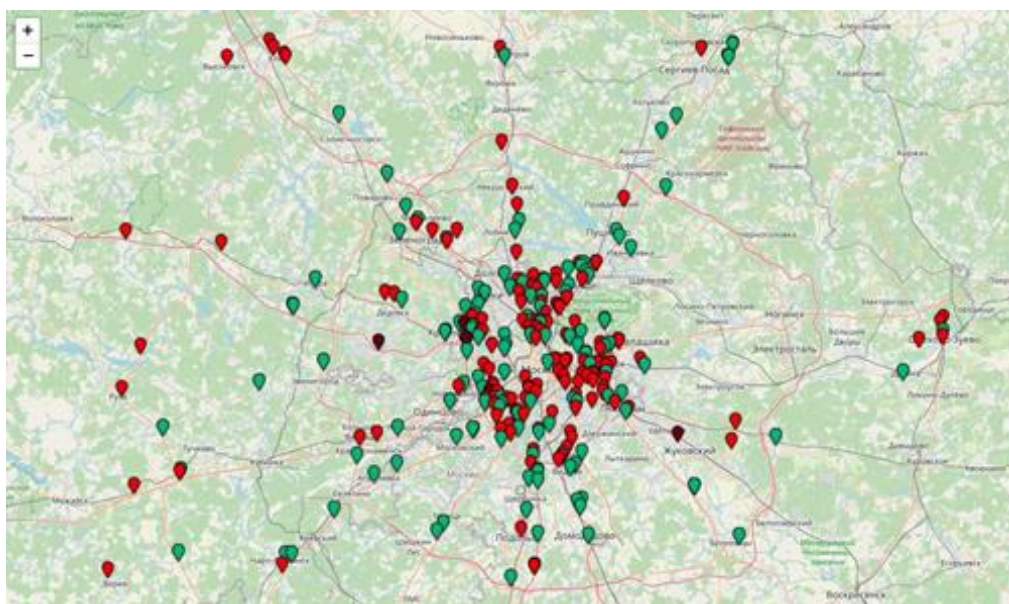


Рисунок 9 - Виджет «Маркеры» с расположением устройств на карте

В зависимости от текущего состояния устройства маркерам присвоены различные цвета:

- **зелёный** — активен и работает корректно;
- **желтый** — недоступен более 6 ч.;
- **розовый** — недоступен более 36 ч.;
- **коричневый** — неактивен;
- **красный** — авария.

Чтобы перейти на страницу устройства с более подробной информацией (Рисунок 4), кликните по нужному маркеру на карте.

4. Виджет «Светофор»

Под перечнем устройств на главной странице расположен виджет «Светофор» (Рисунок 10). Это диаграмма с краткой информацией по всем доступным объектам. Статус объектов обновляется в режиме реального времени. Опрос инициируется каждые 5 минут.

Цветовые обозначения соответствуют меткам объектов по состояниям:



Рисунок 10 - Виджет «Светофор» с диаграммой по устройствам

Объекты, которые отмечены жёлтым, розовым и красным, должен проверить диспетчер. Чтобы перейти к странице со списком устройств той или иной группы, кликните левой кнопкой мыши на нужный круг.

4.1 Группа «Неактивны более 6 ч.»

В эту группу входят устройства, связь с которыми потеряна более 6 часов назад. В таблице отображаются (Рисунок 11):

- Адрес объекта с неактивными устройствами;
- номер устройства;
- точное время, когда ус-во последний раз присылало пакеты данных.

Объект	Устройство	Состояние	Статус	Дата последнего пакета
МС157 ВР Волгоградская	201933159119	Потеря связи	Неактивно более 6 часов	2021.10.06 05:10:14

Рисунок 11. Страница с перечнем устройств, которые неактивны > 6 ч.

Если вовремя не восстановить связь, устройство перейдёт в группу «Неактивны более 36 часов».

4.2 Группа «Неактивны более 36 ч.»

Если связь с устройством потеряна более, чем на 36 ч., устройство попадает в эту группу. Таблица состоит из тех же столбцов, что и в предыдущем рисунке 10 (рисунок 12):

Объект	Устройство	Состояние	Статус	Дата последнего пакета
М.102 Лыковская	201833155601	Потеря связи	Неактивно более 36 часов	2021.06.03 16:06:36
МС318 ВР Волоколамская	201833156926	Потеря связи	Неактивно более 36 часов	2021.10.01 21:10:14
МР033 АЗК №33	201833156952	Потеря связи	Неактивно более 36 часов	2021.06.10 10:06:46
МР088 АЗК №88	201833158261	Потеря связи	Неактивно более 36 часов	2021.08.16 21:08:03
МР106 АЗК №106	201833158312	Потеря связи	Неактивно более 36 часов	2021.10.04 19:10:11
МС107 ВР Очаково	201933159072	Потеря связи	Неактивно более 36 часов	2021.10.02 11:10:32
М.1048 Матвеевская	202033160875	Потеря связи	Неактивно более 36 часов	2021.06.03 16:06:32

Рисунок 12. Страница с перечнем устройств, которые неактивны > 36 ч.

4.3 Группа «Неактивные»

В эту группу попадают устройства, которые уже установлены на объекте, но пока не занесены в систему (то есть не запущены в работу). Также в неё добавляются объекты, которые подключены, но передают нулевые данные:

Объект	Устройство	Состояние	Статус	Дата последнего пакета
МР004 АЗК №4	201833158344	Неактивен	Неактивно	Нет данных
МС313 ВР Жуковский	40746605	Неактивен	Неактивно	Нет данных

Рисунок 13 - Страница с перечнем неактивных устройств

4.4 Группа «Аварии»

В этой группе отображаются устройства, на которых произошла авария. В таблице отображаются объект, устройство, на котором произошла авария, состояние (тип аварии) и точное время аварии:

Объект	Устройство	Состояние	Статус	Дата последнего пакета
МР100 АЗК №100	201733151405	Авария по току	alarm	2021.10.05 14:10:10
М.1039 Талдом	201833153548	Авария по току	alarm	2021.10.05 14:10:42
МР104 АЗК №104	201833155576	Авария по току	alarm	2021.10.05 14:10:10
МР107 АЗК №107	201833155606	Авария по току	alarm	2021.10.05 14:10:11
МР008 АЗК №8	201833155611	Авария по току	alarm	2021.10.05 14:10:32
МР092 АЗК №92	201833155674	Авария по току	alarm	2021.10.05 14:10:09

Рисунок 14- Страница с авариями

Авария с объекта пропадёт, как только нормализуются показания. Запись пропадёт из списка аварий только после обновления показаний в системе, т.е. в течение 10 минут (показания обновляются раз в 5 минут).

6. Виджет «Отчеты»

Чтобы получить отчет по устройствам, выберите нужные параметры:

- Искомые объекты (по устройствам или группам объектов).
- Объект (адрес расположения устройства, демонтированные и т. п.).
- Тип отчёта (показания по секундам, минутам и т. п.).
- Начало и конец периода.

Затем нажмите кнопку «Сформировать»:

Отчеты

Искомые объекты:	Датчик
Объект:	07010 Рытши НБ
Датчик:	8806190249
Тип отчета:	БЗЛС - показания по часе
Начало периода:	01.10.2021
Конец периода:	06.10.2021

Сформировать

Рисунок 15. Виджет «Отчет»

Отчёт будет сформирован в формате .xls.